

۴



دیپلماسی و پدافند غیرعامل راه نجات از ریزگرد است



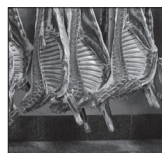
۴



برداشت گل محمدی در کزنند



۴



تولید سالانه ۳۳ هزار تن گوشت قرمز در گلستان



## تابلوساز علی پور

مجری انواع تابلوهای تبلیغاتی...

گرگان، بلوار مدرس، نبش مدرس ۹

تماس: ۰۹۱۱۵۶۷۱۳۶۹

سازه‌های تقاطعی غیراستاندارد مشکل اصلی تشدید سیلاب در گلستان

# بودجه با بحران هم‌خوانی ندارد



باید توسط دستگاه‌های نظارتی با جدیت کنترل و برخورد شود. وی با تأکید بر اینکه مدیریت سیلاب وظیفه‌ای فرابخشی است، خاطرنشان کرد: باز نگه‌داشتن مسیر رودخانه‌ها و جلوگیری از انسداد مجاری آبی، می‌تواند که همه دستگاه‌های متولی در استان پای کار بیایند. وی با بیان اینکه سدسازی در استان شاید کنترل کامل سیلاب را محقق نکند، گفت: با این حال سدسازی قطعا در کاهش چشمگیر خسارات نقش کلیدی دارد؛ نمونه بارز این موضوع، عملکرد سد نرماب در سیلاب اخیر بود که پس از تکمیل سازه‌های هیدرولیکی در سال جاری، با موفقیت وارد چرخه مدیریت بحران شد. ضیایی اضافه کرد: در پی بارش‌های اخیر، روان‌آبی با دبی ۲۵۰ مترمکعب در ثانیه در رودخانه نرماب جریان یافت. ما موفق شدیم حجمی بالغ بر ۱۵ میلیون مترمکعب از این سیلاب را در مخزن سد مدیریت کرده و این حجم را به مرور رهاسازی کنیم؛ این اقدام باعث شد فشار از روی رودخانه گرگان‌رود در مقاطع شهری که حداکثر ظرفیت آب‌گذری آن‌ها ۱۵۰ مترمکعب در ثانیه است، برداشته شود. وی به چالش‌کنندگی حرکت آب در پایین دست اشاره کرد و گفت: در مسیر گرگان‌رود از گنبد تا آق‌قلا به دلیل شیب بسیار کم زمین، سرعت تخلیه آب به سمت دریا پایین است. برای حل این مشکل، از ظرفیت طرح زهکشی اراضی ۲۸۰ هزار هکتاری استان استفاده کردیم.

می‌افتد. وی سازه‌های تقاطعی را مشکل اصلی تشدید سیلاب‌ها دانست و گفت: معضل اصلی ما در شمال استان، وجود پل‌ها و گذرگاه‌هایی است که بدون استعلام از شرکت آب منطقه‌ای و بدون رعایت اصول مهندسی هیدرولوژی و محاسبه دبی واقعی ساخته شده‌اند. این سازه‌ها با ایجاد گلوگاه، باعث تجمع رسوبات و انسداد مسیر آب می‌شوند. به گفته معاون طرح و توسعه شرکت آب منطقه‌ای گلستان، تمامی این سازه‌های حادثه‌ساز شناسایی و به دستگاه‌های مربوطه اعلام شده‌اند، اما به دلیل محدودیت‌های اعتباری، اقدام موثری برای اصلاح آن‌ها صورت نگرفته است. وی تأکید کرد: اصلاح پروژه‌های تقاطعی و ایمن‌سازی کامل استان مستلزم نگاه ملی و تخصیص اعتبارات متناسب با ماهیت سیل‌خیزی گلستان است تا از وقوع خسارات تکراری در هر بارش جلوگیری شود. ضیایی از بخشی دیگر از سخنانش از سیلاب‌ها به عنوان یک پدیده طبیعی گریزناپذیر یاد کرد و گفت: یکی از راه‌های کنترل خسارت‌ها عزم همگانی دستگاه‌ها برای خروج سازه‌های مزاحم از بستر رودخانه‌ها و بازگشایی مسیرهای آبی استان است. معاون طرح و توسعه شرکت آب منطقه‌ای گلستان به نقش مخرب مداخلات انسانی اشاره کرد و گفت: برداشت‌های غیرمجاز شن و ماسه از بستر رودخانه‌ها تأثیر بسیار مخربی بر رودخانه‌ها دارد بنابراین این اقدامات غیرقانونی

در برابر سیلاب را ۶ هزار میلیارد تومان برآورد کرد و گفت: اعداد و ارقام نشان‌دهنده یک چالش بزرگ ملی در استان است زیرا در حالی که نیاز ما برای رسیدن به نقطه مطلوب ۶۰۰۰ میلیارد تومان است، اعتبار سال گذشته شرکت، تنها ۴۷ میلیارد تومان بوده است. مهدی ضیایی با اشاره به تاریخچه مطالعات کنترل سیل در استان اظهار کرد: مطالعات جامع کنترل سیل گلستان که پیش از سال ۱۳۸۰ تدوین شده بود، به دلیل اتمام مهلت موافقت‌نامه‌ها با توقف ردیف اعتباری مواجه شد. وی با ارائه آماری از وضعیت بودجه‌های تصریح کرد: برآورد مورد نیاز برای اجرای طرح‌های جامع کنترل سیل استان بر مبنای سال ۱۴۰۴ حدود ۴ هزار و ۷۰۰ میلیارد تومان بود که با احتساب تورم ۳۰ درصدی، این رقم اکنون به بیش از ۶ هزار میلیارد تومان رسیده است. معاون طرح و توسعه شرکت آب منطقه‌ای گلستان، کل اعتبار مصوب این دستگاه در سال گذشته را ۴۷ میلیارد تومان اعلام کرد و افزود: از این میزان نیز تنها ۲۷ میلیارد تومان تخصیص یافت. ضیایی با اشاره به دیدگاه فنی در خصوص لایروبی رودخانه‌ها خاطرنشان کرد: برخلاف باور عمومی، لایروبی تنها راه حل نیست. توپوگرافی گلستان به گونه‌ای است که رودخانه‌ها از جنوب با شیب تند آغاز شده و در شمال به شیب صفر درصد می‌رسند که همین امر موجب رسوب‌گذاری شدید در مناطق شمالی اتفاق

تخصیص بودجه‌های قطره چکانی در برابر نیاز ۶ هزار میلیارد تومانی، استان را در بحث مدیریت سیلاب در بن‌بست اعتباری قرار داده است. به گزارش ایسنا به باور کارشناسان برای خروج از بحران سازه‌های حادثه‌ساز و تکمیل زیرساخت‌های حیاتی نگاهی ملی نیاز است. استان گلستان به دلیل ویژگی‌های خاص جغرافیایی و ویتربنی از تضادهای توپوگرافی است؛ جایی که رودخانه‌ها از دامنه‌های تند و پرشیب البرز در جنوب آغاز شده و ناگهان به دشت‌های هموار با شیب نزدیک به صفر در شمال می‌رسند. این تغییر ناگهانی شیب باعث می‌شود سیلاب‌های خروشان در مناطق شمالی با کاهش سرعت و تجمع رسوبات مواجه شده و مسیر طبیعی آب مسدود شود. در این میان، هرچند سدسازی به تنهایی درمان قطعی و صددرصدی پدیده سیلاب نیست، اما به عنوان یک ابزار مدیریتی حیاتی، نقشی کلیدی در کنترل دبی رودخانه‌ها، ذخیره‌سازی روان‌آب‌های ناگهانی و کاهش چشمگیر خسارات در پایین دست ایفا می‌کند؛ موضوعی که مهدی ضیایی معاون طرح و توسعه شرکت آب منطقه‌ای گلستان در این گفتگو توضیح می‌دهد. به باور این مدیر استانی عملکرد موفق سد «نرماب» در بارش‌های اخیر، مهر تأییدی بر ضرورت تکمیل این زیرساخت‌های استراتژیک در استان است. معاون طرح و توسعه شرکت آب منطقه‌ای گلستان نیاز اعتباری استان برای ایمن‌سازی





## دیپلماسی و پدافند غیر عامل راه نجات از ریزگرد است



غزاله صیدانلو - معاون هماهنگی امور اقتصادی استاندار گلستان با تأکید بر لزوم همکاری‌های فرامرزی و داخلی برای مقابله با پدیده ریزگرد، دیپلماسی در سطح ملی و اجرای دقیق پدافند غیرعامل را کلبدهای اصلی نجات استان از این بحران محیط‌زیستی دانست. عبدالعلی کیان‌مهر در نشست مشترک با مدیران کل ادارات جهاد کشاورزی، منابع طبیعی و آبخیزداری گلستان اظهار کرد: ریزگرد در نوار شمالی استان گلستان، یک چالش محلی نیست و به نگاهی استراتژیک و هماهنگ در چارچوب پدافند غیرعامل نیاز دارد. با توجه به اینکه حدود ۸۰ تا ۹۰ درصد منابع ریزگردهای آسیب‌رسان به گلستان از صحرای «قره‌قوم» در کشور ترکمنستان نشأت می‌گیرد، حل این معضل بدون دیپلماسی قوی و تعاملات بین‌المللی در سطح ملی امکان‌پذیر نیست. کیان‌مهر با اشاره به ضرورت نقش‌آفرینی جلی‌تر دستگاه‌های اجرایی مرتبط، تصریح کرد: تقویت هماهنگی‌ها در چارچوب پدافند غیرعامل باید به یک اولویت تبدیل شود تا

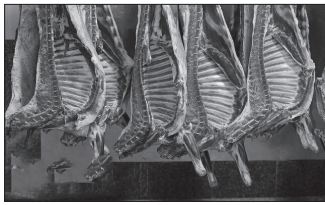
تحت تأثیر تهدید ریزگردها قرار دارد. عواملی مانند خشکسالی‌های مکرر و ورود ریزگرد از مرزهای شمالی، سرعت این فرآیند را افزایش داده است. مدیرکل منابع طبیعی و آبخیزداری گلستان نیز در این نشست با تأکید بر اجرای طرح «کمر بند سبز» در اراضی شمالی استان به‌عنوان یکی از مؤثرترین راهکارهای کنترل ریزگرد، هشدار داد: اعتبارات فعلی در این حوزه برای اجرای کامل این طرح کافی نیست. علی‌اصغر نیکویی افزود: تسریع در روند برنامه‌ریزی، تخصیص منابع مالی جدید و استفاده حداکثری از ظرفیت دستگاه‌های اجرایی ملی، پیش‌نیازهای اساسی برای مدیریت و کنترل پدیده ریزگرد در استان است و بدون تأمین اعتبارات لازم، امکان مقابله با کانون‌های بحران و کاهش اثرات مخرب ریزگردها فراهم نخواهد شد. در پایان این نشست، مدیران دستگاه‌های اجرایی مرتبط بر لزوم تشکیل کارگروه‌های تخصصی برای پیگیری موضوعات مرزی و داخلی و نیز جذب سرمایه‌گذارانی که سبز در حوزه‌های آبخیزداری و حفاظت از جنگل‌ها توافق کردند.

می‌تواند ضمن رشد اقتصادی، سرمایه‌های طبیعی را برای نسل‌های آینده حفظ کند. طبق گزارش کارشناسان منابع طبیعی و آبخیزداری، از مجموع ۷۶۰ هزار هکتار مرتع در شمال گلستان، ۳۰۶ هزار هکتار در معرض خطر بیابانی شدن قرار دارد که از این سطح، حدود ۱۳۰ هزار هکتار کانون بحران است و ۷۰ هزار هکتار از آن مستقیم

بتوانیم به‌طور مؤثر با پدیده ریزگرد در نوار شمالی استان مقابله کنیم که این اقدامات باید شامل احیا، پیشگیری و مدیریت بحران باشد. معاون استاندار گلستان خاطر نشان کرد: آینده توسعه این استان در گرو ترکیب عقلانی میان صیانت از منابع طبیعی، حمایت از سرمایه‌گذاری مولد، تقویت کشاورزی و توجه به جوامع محلی است که

### خبر

#### تولید سالانه ۳۳ هزار تن گوشت قرمز در گلستان



معاون بهبود تولیدات دامی سازمان جهاد کشاورزی گلستان از تولید سالانه ۳۳ هزار تن گوشت قرمز در این استان خبر داد و گفت: گلستان علاوه بر تأمین نیاز داخلی، بخشی از نیاز گوشت قرمز سایر استان‌ها و صنایع غذایی کشور را نیز تأمین می‌کند. به گزارش روابط عمومی، رضا نظری با قدردانی از پایداری و همت تولیدکنندگان در شرایط سخت، اظهار کرد: تولیدکنندگان ما در خط مقدم تأمین مایحتاج مردم، با تمام توان ایستادگی کردند و وظیفه خود را به نحو احسن انجام دادند. وی با تأکید بر حمایت تمام‌قد دولت از بهره‌برداران این بخش افزود: مجموعه دستگاه‌های اجرایی از جمله استانداری، دامپزشکی، معاونت‌های سازمان جهاد کشاورزی، اداره کل پشتیبانی امور دام و تعاون روستایی در یک هم‌افزایی همه‌جانبه در کنار تولیدکنندگان هستند تا روند تولید با کمترین چالش ادامه یابد. معاون بهبود تولیدات دامی سازمان جهاد کشاورزی گلستان با ارائه آمار دقیق تولید گوشت قرمز در استان گلستان حدود ۳۳ هزار تن گوشت قرمز در این میزان، حدود ۲۵ تن صرف مصرف داخلی استان می‌شود. افزود: مابقی گوشت قرمز تولیدی در استان به استان‌های متقاضی و یا صنایع فرآورده‌های گوشتی (نظیر سوسیس و کالباس) ارسال می‌شود. نظری در پایان با تأکید بر اینکه اولویت اصلی ما حفظ پایداری تولید و اطمینان خاطر مردم از تأمین مایحتاج پروتئینی است، خاطر نشان کرد: تمام تلاش مجموعه جهاد کشاورزی بر این است که با رفع موانع، اجازه ندهیم مشکلی در سفره مردم ایجاد شود.

مسئول زراعت و باغبانی جهاد کشاورزی گنبدکاووس ادامه داد: فصل برداشت زیره سبز از اواخر اردیبهشت ماه جاری آغاز خواهد شد که متوسط تولید در هر هکتار ۵۰۰ کیلوگرم و مجموع تولید این محصول ۲۲۲ تن پیش‌بینی می‌شود. وی گفت: کاشت گیاهان دارویی در نواحی مرزی و شمالی گنبدکاووس با توجه به نیاز آبی کمتر نسبت به دیگر محصولات زراعی، مقرون به صرفه‌تر است که توصیه می‌شود کشاورزان بیشتری از آن استقبال کنند. پیری افزود: گل محمدی و زیره سبز با تکیه بر بارش‌های اواخر زمستان و بهار نیاز آبی خود را تأمین می‌کند و با شرایط اقلیمی نواحی شمالی گنبدکاووس سازگاری بالایی دارد. به گفته وی، موسم فصل برداشت گل محمدی و زیره سبز در نواحی شمالی گنبدکاووس هر کدام یک ماه ادامه دارد.

است. به گزارش ایرنا، مینا پیری افزود: کشت گل محمدی برای نخستین بار از سال ۱۳۹۸ به‌صورت آزمایشی در ۱۰۵ هکتار از زمین‌های نواحی شمالی گنبدکاووس (دهستان کُرنه) در حاشیه رودخانه ترک آغاز شد که به سبب سازگاری با شرایط اقلیمی منطقه اکنون رونق گرفته است. وی سطح کشت فعلی گل محمدی در دهستان کُرنه بخش دانشلی برون گنبدکاووس را بیش از ۲۰ هکتار اعلام کرد و گفت: در حال حاضر سه هکتار آن بارور بوده و بقیه سطح کشت هم طی سال‌های آینده به باردهی می‌رسد. پیری، شرایط اقلیمی نواحی شمالی گنبدکاووس را برای کشت گیاهان دارویی از جمله گل محمدی و «زیره سبز» مناسب دانست و اضافه کرد: امسال در ۴۴۳ هکتار از اراضی منطقه دانشلی برون این شهرستان هم زیره سبز کشت شده است. کارشناس

### برداشت گل محمدی در کُرنه

کارشناس مسئول زراعت و باغبانی مدیریت جهاد کشاورزی گنبدکاووس از آغاز برداشت گل محمدی در سه هکتار از مزارع دهستان «کُرنه» در بخش بیابانی و کم باران نواحی شمالی این شهرستان مرزی خبر داد و پیش‌بینی کرد: تولید امسال این محصول ۱۵ تن گلبرگ و حدود ۲ برابر گلاب

## آگهی مناقصه عمومی

### شهرداری گرگان در نظر دارد

نسبت به اجرای دیوار کشی ماده ۱۱۰ (با مشخصات بارگذاری شده در سامانه ستاد) با مبلغ برآورد اولیه ۳۰,۱۶۶,۱۴۳,۲۷۴ ریال (بدون تعدیل) بر مبنای فهرست بهاء ورسته کاری شرکتهای دارای صلاحیت از محل کد پروژه ۱۰۴۲۰۱ بودجه عمرانی شهرداری از طریق مناقصه عمومی اقدام نماید، لذا افراد و شرکت های واجد شرایط می توانند از تاریخ ۱۴۰۵/۰۲/۲۶ لغایت مورخه ۱۴۰۵/۰۲/۲۶ به سامانه ستاد آدرس اینترنتی [www.setadiran.ir](http://www.setadiran.ir) مراجعه نمایند.

مجید طاهری - شهردار گرگان - شناسه آگهی ۲۱۶۰۶۶۳

## تجدید آگهی مناقصه عمومی

### شهرداری گرگان در نظر دارد

نسبت به اجرای خرید و حمل ۲۰۰۰۰ تن فیبر شسته جهت کارخانه آسفالت (با مشخصات بارگذاری شده در سامانه ستاد) با مبلغ برآورد اولیه ۹۰,۰۰۰,۰۰۰ ریال (بدون تعدیل) بر مبنای رسته کاری اشخاص حقیقی یا حقوقی دارای مجوزات لازم از محل ردیف بودجه حساب انتظامی مواد و مصالح ساختمانی شهرداری از طریق مناقصه عمومی اقدام نماید، لذا افراد و شرکت های واجد شرایط می توانند از تاریخ ۱۴۰۵/۰۲/۲۶ لغایت مورخه ۱۴۰۵/۰۲/۲۶ به سامانه ستاد آدرس اینترنتی [www.setadiran.ir](http://www.setadiran.ir) مراجعه نمایند.

مجید طاهری - شهردار گرگان - شناسه آگهی ۲۱۶۰۶۸۰

### صف انتظار ویلچر صفر شد

معاون سیاسی، امنیتی و اجتماعی استاندار گلستان از اهدای ۱۰۰ ویلچر به کودکان ناتوان جسمی از محل اجرای پوشش صرفه‌جویی انرژی در گلستان خبر داد و گفت: با اجرای این پوشش، صف انتظار ویلچر در استان صفر شد. محمد حمیدی در مراسم اهدای ویلچر در راستای اجرای پوشش صرفه‌جویی انرژی در گرگان اظهار کرد: پوشش صرفه‌جویی انرژی در سه استان شمالی کشور اجرا شد و خوشبختانه با همکاری هم استانی‌ها و شرکت آن‌ها در این پوشش، طی مراسمی با حضور ۱۰۰ دستگاه ویلچر به کودکان ناتوان جسمی فاقد ویلچر، اهدا شد. وی تصریح کرد: با اجرای این پوشش، صف انتظار ویلچر در استان گلستان به صفر رسید و علاوه بر این ویلچرها، ۲۰۰ دستگاه بخاری با راندمان بالا به ارزش ۹ میلیارد تومان نیز به گلستانی‌ها اهدا شد. معاون سیاسی، امنیتی و اجتماعی استاندار گلستان، پوشش نبض انرژی را گامی راهبردی در راستای حفظ منافع ملی و تقویت مسئولیت اجتماعی دانست و در ادامه، این طرح را فراتر از یک اقدام سازمانی و آن را یک وظیفه ملی برای صیانت از ثروت‌های خدادادی کشور توصیف کرد.